

[Бизнес \(https://kommersant.ru/rubric/4\)](https://kommersant.ru/rubric/4)

15.10.2024, 01:24

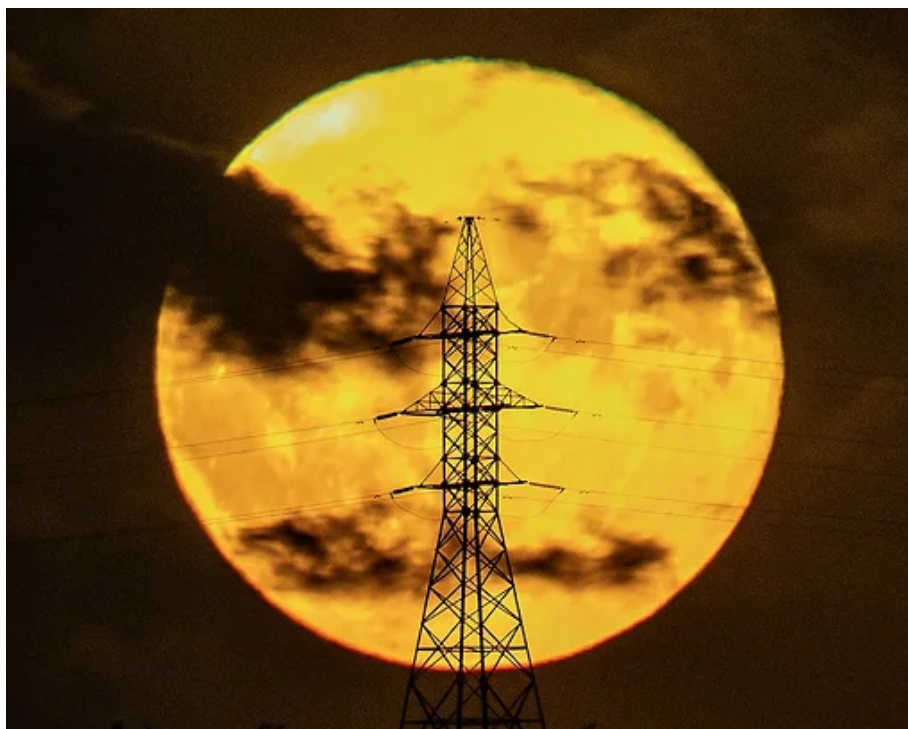
8К 4 мин.

[1\(https://kommersant.ru/doc/7231319#comments\)](https://kommersant.ru/doc/7231319#comments)

Сибирь на коротком проводке

Федеральный центр подключается к проблемам электросетей региона

По данным “Ъ”, проблемы хронического недофинансирования электросетевого комплекса Сибири вынесены на уровень правительства. Повод — растущие убытки компании «Россети Сибирь», возникшие из-за недостатков тарифного регулирования и высокой долговой нагрузки. Многолетние попытки компании взыскивать убытки из региональных бюджетов успехом не увенчались. Теперь Белый дом предлагает передать в ведение ФАС формирование тарифов на передачу электроэнергии в регионах, а также объединить Сибирский округ в единую тарифную зону. Эти меры предварительно поддерживают Минэнерго и крупная промышленность. По мнению аналитиков, решение проблем сибирских электросетей потребует непопулярных мер, таких как дополнительная индексация тарифов.



«Россети Сибирь» оказались кругом в убытках

Фото: Александр Патрин, Коммерсантъ

Правительство рассматривает возможность передачи полномочий региональных органов тарифного регулирования в электроэнергетике на уровень ФАС, чтобы вывести «Россети Сибирь» из убытков. Помимо этого, в Объединенной энергосистеме Сибири предлагается сформировать единую зону тарифного регулирования услуг по передаче электроэнергии. Такие варианты решения хронического недофинансирования региональной компании «Россети Сибирь» обсуждались на совещании у вице-преьера Александра Новака 23 сентября (“Ъ” видел протокол).

«Россети Сибирь» (бывшее «МРСК Сибири») — одна из крупнейших межрегиональных распределительных компаний РФ, отвечает за передачу и распределение электроэнергии в Сибирском округе (исключая Иркутскую и Томскую области). «Россетям» принадлежит 57,9%, 20,68% у кипрской Ereglis Limited, 18,23% у AIM Capital SE. Бенефициаром обеих считается Андрей Мельниченко.

«Россети Сибирь» в 2023 году увеличили убыток в 15,8 раза год к году, до 2,94 млрд руб.

Результат связан с тем, что региональные регуляторы, формируя тарифы на будущие периоды, не признавали часть расходов в заявке распределителей экономически обоснованными и компания вынуждена была увеличивать долговую нагрузку.

Компания долгое время считалась одной из самых проблемных в холдинге. В 2014 году ее убыток по МСФО достигал 10,5 млрд руб., с 2015 года компания вышла в прибыль, но с 2020 года финансовые результаты снова ухудшились. Тогда главными проблемами компании считались отказ крупных потребителей (в первую очередь «Русала» в Красноярском крае и ОАО РЖД в Забайкалье и Бурятии) от «последней мили» и их переход на прямые договоры с Федеральной сетевой компанией (ФСК, управляла магистральным комплексом), а также занижение региональными властями тарифов.

Вице-премьер поручил профильным ведомствам разработать меры по стабилизации состояния «Россети Сибирь» до 2035 года, включая поиск источников для покрытия дефицита средств со

снижением показателя чистый долг/ЕВITDA до 2х с текущих 6,2х.

Еще один вариант — продление механизма «последней мили» в Бурятии и Забайкальском крае до 2035 года. Крупные потребители в РФ технологически присоединены непосредственно к магистральным сетям, но в части регионов платят и тариф распределителей, услугами которых не пользуются. Такой механизм перекрестного субсидирования несколько увеличивает плату за электроэнергию для крупной промышленности, но позволяет значительно снизить тарифы для небольших промышленных потребителей. Механизм вводился как временная мера и в большинстве регионов был отменен в 2014 и 2017 годах. Но в Амурской области, Еврейской АО, Бурятии и Забайкальском крае действует до июля 2029 года.

В целом для решения проблемы правительство, согласно протоколу, выступает за оптимизацию процедуры технологического присоединения (ТП) через повышение ответственности потребителей за свои заявки, запуск механизма «бери или плати», поэтапное увеличение ставок за ТП и строительство «последней мили» за счет средств заявителя с компенсацией затрат электросетям.

Властям Красноярского и Забайкальского краев, Бурятии и Хакасии рекомендовано подать в ФАС заявку о повышении тарифов на передачу на 2025 год сверх предельных уровней (не касается населения), а также изучить возможность заключения регуляторных соглашений с дополнительной индексацией тарифов. Для Бурятии предлагается сохранить возможность приобретения электроэнергии на оптовом рынке по регулируемым договорам, а не по общим рыночным ценам, но только для объемов, которые электросети приобретают для компенсации потерь. В ФАС и региональных правительствах “Ъ” не ответили.

В Минэнерго считают, что передача полномочий по формированию тарифа на федеральный уровень позволит усовершенствовать контроль в сфере тарифного регулирования, оптимизирует структуру региональных органов власти, повысит прозрачность тарифов.


В министерстве отмечают, что единые зоны тарифного регулирования уже работают в некоторых регионах, позволяя справедливо распределить перекрестное субсидирование и нерыночные надбавки на всех потребителей (кроме населения), оптимизировать тарифную нагрузку в соседних регионах, унифицировать подходы при регулировании.

В «Россетях» предложенные меры комментировать не стали. В холдинге пояснили, что сегодня «Россети Сибирь» вынуждены сокращать финансирование ремонтных и инвестиционных программ, мероприятий по ТП. Затраты на обслуживание долга в значительной части покрываются за счет новых кредитов, что с учетом роста ставок увеличивает стоимость обслуживания долга и приводит к нарастающей убыточности, говорят в компании.

В «Сообществе потребителей энергии» полагают, что вместе с централизацией перспективного планирования передача функций в ФАС — логичный шаг для энергосистемы РФ как единого комплекса. «С федерального уровня будет проще решить и многолетнюю проблему тарифных перекосов с катастрофическим ростом перекрестного субсидирования в регионах», — считают там.

Директор Центра исследований в электроэнергетике НИУ ВШЭ Сергей Сасим отмечает, что из-за системного недоучета расходов «Россети Сибирь», включая траты на льготное ТП, дефицитный инвестиционный ресурс компании отвлекается на оплату обслуживания аномального долга, ставя под угрозу энергоснабжение сибирских регионов. Кредитный портфель компании — около 40 млрд руб., что в 1,5 раза превышает размер собственной необходимой валовой выручки. По его мнению, проблема не может быть решена без дополнительной индексации тарифов и повышения ответственности региональных властей за принятие тарифных решений. «Набор поручений выглядит как попытка найти комплексное решение проблемы недофинансирования "Россети Сибирь". Но изменить ситуацию только лишь популярными решениями не получится», — полагает он.

Татьяна Дятел

Поделиться  Поделиться 